



Überall für alle

SPITEX

Spitex Bachtel

**Wir sind NEU auch
nachts für Sie da!**

Montag bis Sonntag
24 Stunden erreichbar

Wir besuchen unsere Kundinnen und
Kunden ab sofort auch nachts.

Die Telefone sind rund um die Uhr besetzt.
Bei Interesse an unserem Angebot
sind wir unter der Nummer **044 576 00 00**
jederzeit für Sie erreichbar.

AUSSERGEWÖHNLICHE ZEITEN

GESCHÄFTSBERICHT **2020**

EINE AUSSERGEWÖHNLICHE TEAM-LEISTUNG WÄHREND DER PANDEMIE



Carmen Müller Fehlmann
Präsidentin des Verwaltungsrates



Jens Weber
Geschäftsführer

Das zurückliegende Geschäftsjahr war geprägt und bestimmt durch die COVID-19 Pandemie. Zu jeder Zeit konnten die 220 Mitarbeiter und Mitarbeiterinnen die Pflege und Betreuung der rund 900 Kundinnen und Kunden sicherstellen. Viele Mitarbeitende unterstützten darüber hinaus umliegende Institutionen bei deren Personalmangel. Eine echte gelebte Solidarität! Trotz Tarifrückgang und zusätzlicher Pandemiekosten konnte das Geschäftsjahr mit einem Gewinn abgeschlossen werden.

Seit Beginn der ersten Welle der Pandemie wurde das Krisenmanagement zentral gebündelt und konnte dank neuester Kommunikationstechniken und einem steten Überblick über die Auslastung die Teams mit Personal und Material versorgen. Die stützpunktübergreifende Unterstützung sowie die Bereitschaft während des Lockdowns mehr zu arbeiten war bei vielen unserer Mitarbeitenden sehr ausgeprägt. Auch verfolgte die Spitex Bachtel eine konsequente Umsetzung der Schutz- und Verhaltensregeln.

Auch wenn wir in der Spitex im Umgang mit ähnlichen Krankheitsbildern, wie sie die Pandemie hervorbrachte, geübt sind, war es eine neue, extrem belastende Situation. Viele unserer Kundinnen und Kunden hatten Angst und wir mussten in Gesprächen erst Vertrauen in die Situation und in unsere Arbeit aufbauen. Der anfängliche Mangel an chirurgischen Masken hat die Lage zusätzlich erschwert.

In regelmässigen Abständen informierten wir unsere Kundinnen und Kunden in Briefen über die aktuellste Situation und unsere Massnahmen zur Eindämmung der Pandemie. Auch all unsere Mitarbeitenden wurden laufend auf dem neusten Stand gehalten und konnten bei Fragen die Geschäftsleitung 7 Tage die Woche telefonisch erreichen. In der zweiten Welle waren wir dann bereits routinierter und die Prozesse eingespielt. Bedingt durch die verschärften BAG-Regeln kämpften wir in dieser Phase mit einer erhöhten Ausfallquote unserer

Mitarbeitenden (Quarantäne). Trotzdem konnten wir auch in dieser Zeit insgesamt 8 umliegende Institutionen (Spitex, Heime, GZO) materiell und personell unterstützen. Eine echt gelebte Solidarität!

Erfolgreiches Geschäftsjahr

Trotz erhöhten, coronabedingten Materialkosten sowie einer Tarifsenkung der KLV Leistungen um -3.6 %, konnten wir das Geschäftsjahr mit einem Gewinn von Fr. 50'226.-- (Vorjahr Fr. 85'292.--) abschliessen. Der Umsatz stieg um 11%, die Verrechnungbarkeit (Effizienz) um 2%. Wir konnten unsere Kostenstruktur auf dem bestehenden Niveau stabilisieren.

Interne Entwicklung

Wir haben viel Zeit in die Erneuerung und Weiterentwicklung unserer internen Prozesse und in die Teams investiert. Dabei fördern wir möglichst selbständige und selbstorganisierte Mitarbeitende innerhalb der Teams. Dies wird uns auch in den kommenden Jahren beschäftigen. Wir sind überzeugt, dass wir so eine attraktive Arbeitgeberin bleiben, bei welcher jede Mitarbeiterin und jeder Mitarbeiter die Möglichkeit hat, seinen Arbeitsalltag selbst aktiv mitzugestalten. Durch die Selbstständigkeit und Flexibilität werden mittelfristig auch unsere Kundinnen und Kunden profitieren.

Ausbau Angebot

Unter neuem Namen und Marktauftritt haben wir unser Angebot „Betreuung & Entlastung“ neu platziert und steigerten den Umsatz um 14%. Die Anzahl der Mitarbeitenden wurde verdoppelt und wir haben mit gezielter Werbung und Networking auf uns aufmerksam gemacht. Wir werden diesen Bereich auch in den Folgejahren weiter ausbauen.

Die Blasenschwäche ist leider immer noch ein Tabuthema. Umso wichtiger ist es, Menschen, die betroffen sind, adäquat zu beraten. Mit unserem neuen Angebot und dem Slogan „Raus aus der Wohnung trotz Blasenschwäche“ beraten und begleiten wir Menschen diskret. Die Beratung bei Blasenschwäche zu Hause, in den eigenen vier Wänden, ist ein niederschwelliger Zugang. Die Erstabklärung erbringen wir kostenlos. Bei Bedarf begleiten wir die Betroffenen zum Hausarzt oder zur Hausärztin und organisieren Behandlungs- und Therapiemöglichkeiten.

Viele Aktivitäten (Spitex Kafi, Publikumsvorträge, Netzwerktreffen) konnten Pandemie bedingt leider noch nicht stattfinden.

24h erreichbar

Seit Januar 2021 sind unsere Mitarbeiterinnen und Mitarbeiter auch nachts (24h/7 Tage) für unsere Kundinnen und Kunden im Einsatz. Damit haben wir die bisherige Versorgungslücke zwischen 22:00 bis 07:00 Uhr aufgehoben und die angekündigte, operative Pilotphase von zwei Jahren gestartet.

Hierfür konnten wir im vergangenen Geschäftsjahr ein Team an motivierten Mitarbeitenden rekrutieren. Sie übernehmen die Dienste während der Nacht und arbeiten im gesamten Einzugsgebiet. Vereinzelt übernehmen wir auch Einsätze für die umliegenden Spitexorganisationen im Bezirk Hinwil. Zudem unterstützen wir aktiv das PallCare-Team vom GZO Spital Wetzikon und können ihnen Einsätze abnehmen.

Dank

Herzlichen Dank unseren Mitarbeiterinnen und Mitarbeiter in der Pflege, in der Hauswirtschaft, in der Betreuung & Entlastung, in der Verwaltung sowie den vielen Freiwilligen, welche sich im Mahlzeiten- und Fahrdienst für die Bevölkerung engagieren. Wir sind sehr beeindruckt, wie sie die Arbeit bewältigen, von ihren erbrachten Leistungen und der gezeigten Flexibilität.

Auch die Geschäftsleitung leistete zusammen mit ihren Teams sehr wertvolle Arbeit in der Grundversorgung für unsere Bevölkerung. Dies unter erschwerten Bedingungen und grosser Belastung!

Viele Herausforderungen mussten angepackt, neue Wege beschritten und nach Lösungen gesucht werden. Die Pandemie hielt uns alle in Atem. Die professionelle, unkomplizierte und flexible Herangehensweise der Mitarbeitenden und der Geschäftsleitung hat sich in jeder Hinsicht ausbezahlt.

Der Verwaltungsrat hat sich in diesem Geschäftsjahr neu konstituiert. An der vergangenen Generalversammlung wurde Urs Eberhard neu für Horst Meier gewählt. Für das geleistete Engagement danken wir ihm an dieser Stelle nochmals. Das neue Team hat sich gut eingespielt und arbeitet konstruktiv zusammen. Mit Freude arbeiten der Verwaltungsrat und die Geschäftsleitung an der Unternehmensstrategie und -entwicklung, um weiterhin eine verlässliche Partnerin für unsere Kundinnen und Kunden zu sein.

Wir danken allen herzlich für diese tolle Arbeit in dieser aussergewöhnlichen Zeit.

Wetzikon, Mai 2021



Carmen Müller Fehmann
Verwaltungsratspräsidentin

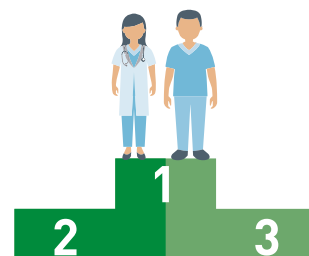


Jens Weber
Geschäftsführer



AKTIVEN		31. 12. 2020		31. 12. 2019
Angaben in CHF	Erläuterungen			
Umlaufvermögen				
Flüssige Mittel		1'262'585		1'455'672
Forderungen aus Lieferungen und Leistungen	1	1'746'676		1'487'573
Übrige kurzfristige Forderungen	2	52'021		59'050
Vorräte Pflegematerial		22'162		24'654
Aktive Rechnungsabgrenzungen	3	353'589		358'997
Total Umlaufvermögen		3'437'033	3'437'033	3'385'946
Anlagevermögen				
Finanzanlagen	4	120'219		110'490
Sachanlagen	5	187'930		232'371
Total Anlagevermögen		308'149	308'149	342'861
Total Aktiven			3'745'182	3'728'807
PASSIVEN				
Kurzfristiges Fremdkapital				
Verbindlichkeiten aus Lieferungen und Leistungen		199'635		353'138
Übrige kurzfristige Verbindlichkeiten gegenüber Dritten	6	5'481		18'951
Kurzfristige Verbindlichkeiten gegenüber Sozialversicherungen		376'068		253'082
Passive Rechnungsabgrenzungen	7	374'080		341'119
Darlehen GZO, kurzfristiger Anteil	8	300'000		
Total kurzfristiges Fremdkapital		1'255'264	1'255'264	966'290
Langfristiges Fremdkapital				
Darlehen GZO, langfristiger Anteil	8	300'000	300'000	600'000
Total Fonds mit Zweckbindung	9	191'599	191'599	191'599
Eigenkapital				
Aktienkapital		100'000		100'000
Gesetzliche Reserve		20'000		20'000
Gewinnvortrag		1'507'765		1'422'473
Freie Fonds		320'328		343'153
Jahresergebnis		50'226		85'292
Total Eigenkapital		1'998'319	1'998'319	1'970'918
Total Passiven			3'745'182	3'728'807

ERFOLGSRECHNUNG



ERTRAG		1. 1. 2020	1. 1. 2019
		-31. 12. 2020	-31. 12. 2019
Angaben in CHF	Erläuterungen		
Betriebsertrag			
Ertrag aus kassenpflichtigen Leistungen	10	4'942'782	4'576'449
Ertrag aus hauswirtschaftlichen Leistungen		955'543	856'385
Ertrag aus nicht subventionierten Leistungen		172'380	150'279
Einnahmen aus Leistungen für andere Organisationen		48'747	53'514
Ertrag aus Personalausleihe		7'756	
Ertrag aus Pauschalen, sonstiger Ertrag		32'300	22'454
Erträge Mahlzeitendienst		220'199	186'120
Ertrag aus Materialverkauf und Vermietung		135'456	131'890
Erlösminderungen		-4'395	-6'060
Beiträge öffentliche Hand	11	5'987'310	5'311'771
Total Betriebsertrag		12'498'078	11'282'802
Ertrag aus Spenden und Legaten	12	27'530	30'896
Total Ertrag		12'525'608	11'313'698
AUFWAND			
Personalaufwand			
Lohnkosten		-8'593'278	-7'753'441
Erhalt Taggelder Versicherungen		277'137	151'726
Sozialleistungen		-1'658'112	-1'454'820
Externes Spitexfachpersonal und Fachberatung		-721'717	-618'976
Übriger Personalaufwand		-205'530	-174'732
Total Personalaufwand		-10'901'500	-9'850'243
Übriger betrieblicher Aufwand			
Material- und Transportaufwand	13	-512'947	-389'469
Aufwand Mahlzeitendienst		-174'342	-135'707
Miete, Unterhalt und Anschaffungen	14	-267'703	-268'964
ICT-Aufwand	15	-391'514	-335'851
Büro- und Verwaltungsaufwand	16	-113'626	-153'035
Übriger Betriebsaufwand	17	-86'826	-74'009
Abschreibungen	5	-56'823	-50'200
Total übriger betrieblicher Aufwand		-1'603'781	-1'407'235
Total Personalaufwand und übriger betrieblicher Aufwand		-12'505'281	-11'257'478

Total Ertrag	12'525'608		11'313'698
Total Personalaufwand und übriger betrieblicher Aufwand	-12'505'281		-11'257'478
Operatives Ergebnis	20'327		56'220
Operatives Ergebnis		20'327	56'220
Finanzaufwand und Finanzertrag			
Finanzaufwand	-9'019		-10'639
Finanzertrag	2'904		3'485
Total Finanzaufwand und Finanzertrag	¹⁸ -6'115	-6'115	-7'154
Ausserordentlicher Aufwand und Ertrag			
Ausserordentlicher, einmaliger oder betriebsfremder Aufwand			
Ausserordentlicher, einmaliger oder periodenfremder Ertrag	13'189		20'679
Total ausserordentlicher Aufwand und Ertrag	¹⁹ 13'189	13'189	20'679
Abrechnungen für Dritteistungserbringer			
Rechnungen von Dritteistungserbringern	345'330		-249'765
Gemeindebeiträge für Dritteistungserbringer	-345'330		249'765
Total Abrechnungen für Dritteistungserbringer	0	0	0
Fondsergebnis			
Ergebnis zweckgebundene Fonds			15'547
Ergebnis freie Fonds	22'825		
Total Fondsergebnis	²⁰ 22'825	22'825	15'547
Jahresergebnis nach Fondsergebnis	50'226	50'226	85'292

VERWALTUNGSRAT



Carmen Müller Fehlmann
Präsidentin, Verwaltungsrätin



Horst Meier
Verwaltungsrat (bis 18. Juni 2020)



Markus Gonseth
Stv. Verwaltungsratspräsident,
Verwaltungsrat



Urs Eberhard
Verwaltungsrat (ab 19. Juni 2020)



Katharina Hefti
Verwaltungsrätin



Stefanie Mueller
Verwaltungsrätin



Sylvia Veraguth Bamert
Verwaltungsrätin



Remo Vogel
Verwaltungsrat

GESCHÄFTS- & TEAMLEITUNG



Jens Weber
Geschäftsführer



Helena Braun
Stv. Geschäftsführerin,
Pflegeexpertin



Esther Droux
Leiterin HRM,
Mitglied der Geschäftsleitung



Claudia Strehler
Leiterin Betreuung, Hauswirtschaft
& Services, Stv. Pflegeexpertin,
Mitglied der Geschäftsleitung



Liz Weidmann
Leiterin Finanzen,
Mitglied der Geschäftsleitung



Andrea Elmer*
Leitung Zentrum Hinwil,
Teamleitung Pflege



Ursula Gobeli
Teamleitung Betreuung und
Hauswirtschaft, Wetzikon-Seegräben



Christine Henley
Teamleitung Betreuung und
Hauswirtschaft, Rüti



Sandra Isler
Kordinatorin Mahlzeitendienst
Wetzikon-Seegräben



Silvia Klein Jäger*
Leitung Zentrum Gossau,
Teamleitung Pflege



Lilian Oklé
Stoma und Inkontinenz Beraterin



Yvonne Röcker
Kordinatorin Begleitfahrdienst
Hinwil



Ursula Stocker
Teamleitung Betreuung und
Hauswirtschaft, Gossau



Monika Wanders*
Leitung Zentrum Rüti,
Teamleitung Pflege



Jasmin Wolfensberger*
Leitung Zetrum Hinwil,
Teamleitung Pflege



Caroline Wölfli*
Leitung Zentrum Wetzikon-Seegräben,
Teamleitung Pflege

* Mitglied der erweiterten
Geschäftsleitung



Bewertungsgrundsätze

Die vorliegende Jahresrechnung wurde gemäss den Vorschriften des schweizerischen Rechnungslegungsrechts und des Finanzmanuals des Spitex-Verbandes erstellt.

Folgende Bewertungsgrundsätze wurden angewandt:

- Flüssige Mittel sind zum Nominalwert bilanziert.
- Forderungen sind zum Nominalwert unter Abzug einer angemessenen Wertberichtigung bilanziert.
- Wertschriften sind zum Marktwert bewertet.
- Sachanlagen werden zu Anschaffungskosten bewertet. Die Abschreibungen erfolgen linear über die geschätzte Nutzungsdauer. Die Aktivierungsgrenze liegt bei CHF 3'000.
- Fremdkapital ist zum Nominalwert bilanziert.

Erläuterungen

1 Forderungen aus Lieferungen und Leistungen

Kundinnen und Kunden	1'121'286
Öffentliche Hand	643'790
Delkredere	-18'400
Total Forderungen aus Lieferungen und Leistungen	1'746'676

2 Übrige kurzfristige Forderungen

Kontokorrent Taggeldversicherungen	10'537
Verrechnungssteuerguthaben	773
Darlehen an Mitarbeitende	11'770
Mietzinskaution	28'941
Total übrige kurzfristige Forderungen	52'021

3 Aktive Rechnungsabgrenzungen

Die Abgrenzungen betreffen vorausbezahlte Jahresgebühren.

Vorausbezahlte Prämien	54'494
Vorausbezahlte Prämien Sozialversicherungen	295'513
Sonstige Vorauszahlungen	3'582
Total Aktive Rechnungsabgrenzungen	353'589

4 Finanzanlagen

Obligationen	20'637
Aktien	99'582
Total Finanzanlagen	120'219

5 Sachanlagen

Anfangsbestand per 1.1.20	232'371
Zugänge	20'964
Abgänge	
Abschreibungen	-56'823
Mobilien, Fahrzeuge	
Abschreibungen Dienstkleider	-8'582
Schlussbestand per 31.12.2020	187'930

6 Übrige kurzfristige Verbindlichkeiten gegenüber Dritten

Über- und Doppelzahlungen Krankenkassen	755
Über- und Doppelzahlungen Kunden/Kundinnen	4'726
Total übrige kurzfristige Verbindlichkeiten gegenüber Dritten	5'481

7 Passive Rechnungsabgrenzungen

Mehrzeiten Mitarbeitende	167'923
Ferienguthaben Mitarbeitende	63'061
Abgrenzung Stundenlöhner	81'069
Abgrenzung Revision	10'000
Kilometerentschädigung freiwillige Fahrer/innen	5'512
Abgrenzung Personalnebenaufwand	30'212
Abgrenzung Windows 10 Umstellung	10'000
Sonstige	6'303
Total Passive Rechnungsabgrenzungen	374'080

8 Darlehen GZO AG

600'000

Das Restdarlehen von Fr. 600'000 mit dem GZO AG, Spital Wetzikon, wurde bis Januar 2022 zu einem Zinssatz von 0.6% p.a. verlängert. Eine Teilrückzahlung von CHF 300'000 wurde am 15.1.2021 gemacht.

9 Zweckgebundenes Fondsvermögen

Spendenfonds Weber Bodmer, Gossau	41'586
Spitex-Fonds Rütli	9'857
Legate G. Rey, Gossau	8'731
Spendenfonds Ida und Eugen Kupferschmid-Wasser, Hinwil	74'983
Vollenweider-Fonds	56'442
Total zweckgebundenes Fondsvermögen	191'599

Spendenfonds Weber Bodmer, Gossau: Aus den Fondserträgen können hilfsbedürftige, kranke Personen unterstützt werden.

Spitex-Fonds Rütli: Aus den Mitteln des Fonds können Spitex Leistungen für Rütnerinnen und Rütner finanziert werden, die nicht ohne weiteres verrechnet werden können, sowie nicht lohgebundene Aufwendungen für Mitarbeitenden des Zentrums Rütli.

Legate G. Rey, Gossau: Die Mittel des Fonds können zur Unterstützung hilfsbedürftiger Personen, die mindestens 65 Jahre alt sind und ihren Wohnsitz seit 10 Jahren in Gossau haben, verwendet werden.

Spendenfonds Ida und Eugen Kupferschmid-Wasser, Hinwil: Aus diesem Fonds werden weniger bemittelte Kundinnen und Kunden aus Hinwil mit hauswirtschaftlichen Leistungen, Mahlzeiten, präventiven Besuchen oder mit dem Fahrdienst unterstützt.

Vollenweider-Fonds: Der Fonds wird verwendet, um Geräte und Utensilien anzuschaffen, welche die Arbeit des Pflegepersonals erleichtern. Auch Weiterbildungen des Personals und Projekte, die der Weiterentwicklung der Spitex Bachtel dienen, sowie soziale Anlässe können dem Fonds belastet werden.

10 Ertrag aus kassenpflichtigen Leistungen

Ertrag aus Abklärung und Beratung	402'305	
Ertrag aus Untersuchung und Behandlung	1'932'222	
Ertrag aus Grundpflege	2'008'821	
Ertrag aus AÜP-Leistungen	298	
Zwischentotal	4'343'646	4'343'646
Patientenbeteiligung		599'136
Total Ertrag aus kassenpflichtigen Leistungen	4'942'782	

11 Beiträge öffentliche Hand

5'987'310

Die Leistungen der Spitex Bachtel werden nach dem Prinzip der Vollkostendeckung pro Leistungsstunde kalkuliert. Die Kosten der Leistungen werden durch Patientenbeteiligungen der Kundinnen und Kunden, ihrer Versicherer sowie durch Beiträge der Gemeinden gedeckt.

12 Ertrag aus Spenden, Legaten und Gönnerbeiträge

Spenden und Legate	26'705
Gönnerbeiträge	825
Total Ertrag aus Spenden, Legaten und Gönnerbeiträgen	27'530

13 Material und Transportaufwand

KMM-Material zum Verkaufen	680
Verrechenbares Material	220'558
Nicht verrechenbares Material	96'277
Fahrzeug und Transportaufwand	195'432
Total Material und Transportaufwand	512'947

14 Miete, Unterhalt und Anschaffungen

Unterhalt und Reparaturen Apparate und Büroeinrichtungen	1'774
Anschaffungen Apparate, Büroeinrichtungen, ICT	29'532
Miete	234'843
Mietertrag Parkplatz Mitarbeitende Zentral Dienste	-4'640
Nebenkosten	6'194
Total Miete, Unterhalt und Anschaffungen	267'703

15 ICT-Aufwand

Informatikaufwand Outsourcing	208'954
Informatikaufwand Verbrauchsmaterial	9'919
Informatikaufwand Lizenzen, Support und Updates	115'125
Telefon	57'516
Total ICT-Aufwand	391'514

Die Spitex Bachtel AG hat einen Vertrag für das Outsourcing der gesamten ICT-Infrastruktur. Der Vertrag beinhaltet die Zurverfügungstellung von vernetzten Arbeitsplätzen, Server-Kapazitäten, Integration von Drucker/Scanner, WAN-Anbindungen und eine moderne Telefon-Infrastruktur.

16 Büro- und Verwaltungsaufwand

Büromaterial	21'769
Drucksachen/Literatur	14'172
Porti	13'927
Revision	7'938
Rückvergütungen an Mitarbeitende	12'877
Öffentlichkeitsarbeit	4'351
Werbung und Inserate	38'592
Total Büro- und Verwaltungsaufwand	113'626

17 Übriger Betriebsaufwand

Beiträge Fachverbände	30'297
Betriebs- und Sachversicherungen	15'453
Gebühren und Abgaben	1'002
Übriger Betriebsaufwand	40'074
Total übriger Betriebsaufwand	86'826

18 Finanzaufwand

Finanzaufwand	-9'019
Finanzertrag	2'904
Total Finanzaufwand	-6'115

Der Finanzaufwand enthält den Zinsaufwand von 0.6% auf dem Darlehen vom GZO sowie Gebühren für Kontoführungen.

19 Ausserordentlicher, einmaliger oder periodenfremder Erfolg

Ausserordentlicher Ertrag	5'195
Betriebsfremder Ertrag	7'994
Total ausserordentlicher, einmaliger oder periodenfremder Erfolg	13'189

Als betriebsfremder Ertrag wurde der unrealisierte Gewinn auf dem Obligationendepot und dem Aktiendepot verbucht. Ausserordentlicher Ertrag entspricht die CO2 Rückverteilung aus dem Jahr 2018.

20 Fondsergebnis

Ergebnis zweckgebundene Fonds	
Zuweisungen	
Verwendungen	22'825
Total Ergebnis zweckgebundene Fonds	22'825

Aus den freien Fonds wurden Ersatzteller für den Mahlzeitendienst für das Zentrum Wetzikon-Seegräben entnommen sowie einen Unterstützungsbeitrag für den Härtefall einer Mitarbeitenden.

Langfristige Mietverträge

Zentrum Gossau

Der Mietvertrag für die Geschäftsräumlichkeiten an der Laufenbachstrasse 23 in Gossau hat eine Vertragsdauer bis am 31. Oktober 2026. Daraus entsteht eine Verbindlichkeit von CHF 275'030 (CHF 47'148 im Jahr).

Zentrum Hinwil

Der Mietvertrag für die Geschäftsräumlichkeiten des Zentrums Hinwil an der Zürichstrasse 9a in Hinwil kann frühestens auf den 1. Juni 2021 gekündigt werden. Daraus entsteht eine Verbindlichkeit von CHF 15'450.

Zentrum Rüti

Der Mietvertrag für die Geschäftsräumlichkeiten des Zentrums Rüti an der Ferlachstrasse 35 in Rüti ist erstmals per 31. März 2022 kündbar. Daraus entsteht eine Verbindlichkeit von CHF 47'750 (CHF 36'600 im Jahr).

Zentrum Wetzikon

Der Mietvertrag für die Geschäftsräumlichkeiten des Zentrums Wetzikon und die Zentralen Dienste an der Binzstrasse 31 in Wetzikon hat eine Vertragsdauer bis am 30. April 2025. Daraus entsteht eine Verbindlichkeit von CHF 418'101 (CHF 96'485 im Jahr).

Outsourcing der ICT-Infrastruktur

Die Vertragslaufzeit endet am 31. Dezember 2021. Daraus entsteht eine Verbindlichkeit von CHF 189'000.

Verwendung des Bilanzgewinnes

Gewinnvortrag	CHF	1'507'765
Jahresergebnis	CHF	50'226
Vortrag auf neue Rechnung	CHF	1'557'991

REVISIONSBERICHT



Tel. +41 44 931 35 85
Fax +41 44 931 35 86
www.bdo.ch

BDO AG
Pappelstrasse 12
8620 Wetzikon

An die Generalversammlung der

Spitex Bachtel AG
Binzstrasse 31
8620 Wetzikon

Bericht der Revisionsstelle zur eingeschränkten Revision der Jahresrechnung 2020

(umfassend die Zeitperiode vom 1.1. - 31.12.2020)

28. Mai 2021
URS/SUT

BDO AG, mit Hauptsitz in Zürich, ist die unabhängige, rechtlich selbstständige Schweizer Mitgliedfirma des internationalen BDO Netzwerkes.



Tel. +41 44 931 35 85
Fax +41 44 931 35 86
www.bdo.ch

BDO AG
Pappelnstrasse 12
8620 Wetzikon

Bericht der Revisionsstelle zur eingeschränkten Revision
an die Generalversammlung der

Spitex Bachtel AG, Wetzikon

Als Revisionsstelle haben wir die Jahresrechnung (Bilanz, Erfolgsrechnung und Anhang) der Spitex Bachtel AG für das am 31. Dezember 2020 abgeschlossene Geschäftsjahr geprüft.

Für die Jahresrechnung ist der Verwaltungsrat verantwortlich, während unsere Aufgabe darin besteht, die Jahresrechnung zu prüfen. Wir bestätigen, dass wir die gesetzlichen Anforderungen hinsichtlich Zulassung und Unabhängigkeit erfüllen.

Unsere Revision erfolgte nach dem Schweizer Standard zur Eingeschränkten Revision. Danach ist diese Revision so zu planen und durchzuführen, dass wesentliche Fehlaussagen in der Jahresrechnung erkannt werden. Eine eingeschränkte Revision umfasst hauptsächlich Befragungen und analytische Prüfungshandlungen sowie den Umständen angemessene Detailprüfungen der beim geprüften Unternehmen vorhandenen Unterlagen. Dagegen sind Prüfungen der betrieblichen Abläufe und des internen Kontrollsystems sowie Befragungen und weitere Prüfungshandlungen zur Aufdeckung deliktischer Handlungen oder anderer Gesetzesverstösse nicht Bestandteil dieser Revision.

Bei unserer Revision sind wir nicht auf Sachverhalte gestossen, aus denen wir schliessen müssten, dass die Jahresrechnung sowie der Antrag über die Verwendung des Bilanzgewinns nicht Gesetz und Statuten entsprechen.

Wetzikon, 28. Mai 2021

BDO AG

Urs Schmidheiny
Leitender Revisor
Zugelassener Revisionsexperte

Marco Suter
Zugelassener Revisionsexperte

Beilage
Jahresrechnung und Antrag über die Verwendung des Bilanzgewinns

BDO AG, mit Hauptsitz in Zürich, ist die unabhängige, rechtlich selbstständige Schweizer Mitgliedsfirma des internationalen BDO Netzwerkes.

Spitex Bachtel AG
Binzstrasse 31
8620 Wetzikon
044 576 00 00
info@spitex-bachtel.ch
www.spitex-bachtel.ch