



Überall für alle

**SPITEX**

Spitex Bachtel



WACHSTUM UND POSITIVES ERGEBNIS

# **GESCHÄFTSBERICHT** **2019**



# DIE NACHFRAGE AN SPITEX LEISTUNGEN STEIGT



**Carmen Müller Fehlmann**  
Präsidentin des Verwaltungsrates



**Jens Weber**  
Geschäftsführer

**Zwei Dinge haben das Geschäftsjahr 2019 geprägt: Jens Weber konnte als neuer Geschäftsführer das Vertrauen schnell gewinnen, gleichzeitig ist die Anzahl der Kundeneinsätze stark angestiegen. Entsprechend waren die Rekrutierung qualifizierter Pflegefachkräfte sowie die Sicherstellung eines konstanten Behandlungsteams die grössten betrieblichen Herausforderungen. Dank vorausschauender Planung und konsequenter Umsetzung der getroffenen Massnahmen konnten wir erneut mit einem positiven Betriebsergebnis abschliessen. Das ausgewiesene Ergebnis beträgt CHF 85'292.**

Jens Weber nahm am 1. Juli seine Arbeit als Geschäftsführer auf. Von Ende März bis anfangs Juli verantwortete Helena Braun als Stellvertreterin mit ihren Kolleginnen der Geschäftsführung die Führung der Spitex Bachtel AG. Mit dem Team zusammen ermöglichten sie den reibungslosen Ablauf des Alltagsgeschäftes. Dafür gebührt der Geschäftsleitung und dem ganzen Team ein herzliches Danke. Jens Weber fand im Unternehmen schnell Tritt und baute mit seiner gewinnenden und kompetenten Art das Vertrauen von Mitarbeitenden, Kundinnen und Kunden und der verschiedenen Anspruchsgruppen auf.

Der Nachfrage-Zuwachs an Spitex Pflege-Leistungen im Vorjahr setzte sich auch in 2019 fort (+ 10% verrechenbare Pflegestunden). In der Hauswirtschaft verzeichneten wir ebenfalls ein Wachstum (+5% verrechenbare Stunden), dies trotz einer stagnierenden Nachfrage im schweizweiten Vergleich. Die Einnahmen der Komfort Leistungen haben sich auf CHF 150'279 verdoppelt. Unser Engagement in der Spitex Bubikon ist mit CHF 53'514 separat als Leistung für andere Organisationen ausgewiesen. Neben dem schnellen Wachstum hatten wir eine hohe Fluktuationsquote von rund 16% und mussten viele Dienste kurzfristig mit teurem temporärem Personal abdecken. Die starke Abnahme beim Ertrag aus Materialverkauf und Vermietung resultiert aus einer Darstellungsänderung; im Vorjahr waren die MiGel-Zuschläge der Gemeinden in dieser Posi-

tion enthalten. Im Berichtsjahr sind diese Zuschläge in den Kostensätzen enthalten. Aufgrund der Zunahme an Materialbestellungen für die Kundinnen und Kunden, ist der Aufwand um 31% gestiegen.

Zusammenfassend hat der Ertrag um 12% und der Aufwand um 14%, im Vergleich zum Vorjahr, zugenommen, was zu einer Abnahme des operativen Ergebnisses von CHF 188'979 führte. Die Wachstumswahlen sind hoch und ausserordentlich erfreulich.

Die Wachstumswahlen unterstreichen die hohe Akzeptanz der Spitex Bachtel AG in der Bevölkerung sowie die gute Qualität der Leistungen. Letztere bleibt der Schlüsselfaktor für die starke und nachhaltige Positionierung der Spitex Bachtel AG. Die Kundenanliegen aus der Umfrage vom Juni 2018 wurden ernst genommen; so haben wir beispielsweise die telefonische Erreichbarkeit neu organisiert und verbessert.

In Anbetracht der üblicherweise schwer zu findenden Spezialistinnen und Spezialisten und starken Führungskräften ist es ermutigend, dass wichtige Positionen in der Pflege und in den administrativen Bereichen fachlich und menschlich hochwertig besetzt werden konnten. Offensichtlich geniesst die Spitex Bachtel AG auch bei ausgewiesenen „Könnern“ in der Gesundheitsbranche viel Akzeptanz und Vertrauen.

## **Flexible Organisation immer wichtiger**

Seit Jahren beobachten wir einen Wandel der Erwartungen der Mitarbeitenden gegenüber der Spitex. Als moderne und attraktive Arbeitgeberin wollen wir dem individuellen Lebensplan der Mitarbeitenden mit neuen Arbeitszeitmodellen Rechnung tragen und Bedingungen schaffen, um Familie und Beruf besser vereinbaren zu können. Mit gezielten Weiterbildungsmöglichkeiten sollen die Mitarbeitenden individuell und fachlich gestärkt werden. Aber auch auf Betriebsebene wollen wir mehr Transparenz und Partizipation ermöglichen.

Im vergangenen Geschäftsjahr haben wir damit angefangen, mehr Kompetenz und Entscheidungsmöglichkeit in die einzelnen Stützpunkte (Gossau, Hinwil, Rüti, Wetzikon) und deren Teams zu delegieren. Alle Mitarbeitenden sind informiert über die wichtigsten anstehenden Projekte und Entwicklungen.

Eine neue digitale Plattform (Beekeeper) ermöglicht eine unkomplizierte interne Kommunikation. Viele Entwicklungsideen werden an der Basis aufgenommen und weiter verfolgt. Die überregionale sowie die interdisziplinäre Zusammenarbeit und Unterstützung über die Stützpunkte hinweg konnte so ausgebaut werden.

Das Feedback der Mitarbeitenden und Kunden zeigt uns, dass wir als Organisation moderner, agiler und für Mitarbeitende attraktiver geworden sind. Das ist die Basis für eine gute Zusammenarbeit und dies wiederum für eine optimale Pflege und Betreuung unserer Kundinnen und Kunden.

## **Überregionales Engagement**

Seit mehreren Jahren unterstützt die Spitex Bachtel AG die umliegenden Gemeinden mit spezifischen Dienstleistungen. Wir versorgen in enger Zusammenarbeit mit dem GZO Spital Wetzikon überregional Kundinnen und Kunden mit einem künstlichem Darmausgang (Stoma) oder unterstützen umliegende Spitex Vereine mit unserem Angebot „Komfort“ im Betreuungsbereich. Seit Sommer 2019 wurde die bisherige Zusammenarbeit mit der Spitex Bubikon erweitert. Unter anderem bedient die Spitex Bachtel AG das Kundentelefon, übernimmt die Anmeldungen und ad-interim die Betriebsführung der Spitex Bubikon. Diese Überbrückung wird bis zur Neubesetzung der Leitungsfunktion in der Spitex Bubikon beibehalten.

Wir setzen uns auch zukünftig für die überregionale Vernetzung der Spitex ein und schaffen dadurch interessante Arbeitsbedingungen für Mitarbeiterinnen und Mitarbeiter und einen Mehrwert für die Bevölkerung.

## **Ausblick**

Unser Spitex-Angebot werden wir zukünftig 24h an 7 Tagen in der Woche anbieten. Die Lücke zwischen 22:00 und 07:00 Uhr wollen wir schliessen und können dadurch vermehrt Einsätze vom Spät- in den Nachtdienst verlagern. Einerseits entspricht dies dem Bedürfnis unserer Kundschaft, andererseits können so Kundinnen und Kunden mit grossem Pflegeaufwand rund um die Uhr betreut werden.

Unser Betreuungsangebot werden wir ausbauen, weil wir früher mit belasteten Personen in Kontakt treten möchten, um sie zu Hause in ihrer gewohnten Umgebung unterstützen zu können. Unser Angebot werden wir in enger Zusammenarbeit mit den Altersbeauftragten und weiteren Non Profit Organisationen (NPO) ausbauen.

Mit einem neuen Aussenaustritt (Homepage, Broschüre) wird unser erweitertes Angebot zukünftig einfacher und verständlicher präsentiert.

Die Herausforderungen der Spitex sind gross und werden noch grösser. Die vom Bund angekündigte Tarifsenkung um -3.6% für gleichbleibende Leistungen im kommenden Jahr werden uns beschäftigen. Selbstverständlich werden Pflege und Betreuung auch in Zukunft unvermindert in hoher Qualität erbracht werden.

Das Ziel für das Jahr 2020 ist der Ausbau von unserem Dienstleistungsangebot, Die Gewinnung von neuen Kunden, die Prozessoptimierung bei den Einsätzen, die Budgetierung unterhalb der Normkosten und der damit substantiellen Entlastung der Gemeindefinanzen.

## **Danke**

Allen Mitarbeitenden der Spitex Bachtel AG wie auch den unterstützenden Behörden und Partnerorganisationen danken wir herzlich für ihren unermüdlichen Einsatz und ihre ausserordentlich kompetenten Leistungen im Geschäftsjahr 2019.

Wetzikon, im April 2020



**Carmen Müller Fehmann**  
Verwaltungsratspräsidentin

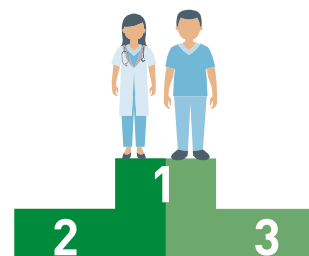


**Jens Weber**  
Geschäftsführer



AKTIVEN		31. 12. 2019		31. 12. 2018
Angaben in CHF	Erläuterungen			
<b>Umlaufvermögen</b>				
Flüssige Mittel		1'455'672		2'027'718
Forderungen aus Lieferungen und Leistungen	1	1'487'573		1'288'640
Übrige kurzfristige Forderungen	2	59'050		33'807
Vorräte Pflegematerial		24'654		17'316
Aktive Rechnungsabgrenzungen	3	358'997		31'466
<b>Total Umlaufvermögen</b>		<b>3'385'946</b>	<b>3'385'946</b>	<b>3'398'947</b>
<b>Anlagevermögen</b>				
Finanzanlagen	4	110'490		125'915
Sachanlagen	5	232'371		204'408
<b>Total Anlagevermögen</b>		<b>342'861</b>	<b>342'861</b>	<b>330'323</b>
<b>Total Aktiven</b>			<b>3'728'807</b>	<b>3'729'270</b>
<b>PASSIVEN</b>				
<b>Kurzfristiges Fremdkapital</b>				
Verbindlichkeiten aus Lieferungen und Leistungen		353'138		132'955
Übrige kurzfristige Verbindlichkeiten gegenüber Dritten	6	18'951		4'783
Kurzfristige Verbindlichkeiten gegenüber Sozialversicherungen		253'082		197'418
Passive Rechnungsabgrenzungen	7	341'119		301'341
<b>Total kurzfristiges Fremdkapital</b>		<b>966'290</b>	<b>966'290</b>	<b>636'497</b>
<b>Langfristiges Fremdkapital</b>				
Darlehen GZO	8	600'000	<b>600'000</b>	<b>1'000'000</b>
<b>Total Fonds mit Zweckbindung</b>	9	<b>191'599</b>	<b>191'599</b>	<b>207'147</b>
<b>Eigenkapital</b>				
Aktienkapital		100'000		100'000
Gesetzliche Reserve		20'000		20'000
Gewinnvortrag		1'422'473		1'174'168
Freie Fonds		343'153		343'153
Jahresergebnis		85'292		248'305
<b>Total Eigenkapital</b>		<b>1'970'918</b>	<b>1'970'918</b>	<b>1'885'626</b>
<b>Total Passiven</b>			<b>3'728'807</b>	<b>3'729'270</b>

# ERFOLGSRECHNUNG



<b>ERTRAG</b>		1. 1. 2019	1. 1. 2018
		-31. 12. 2019	-31. 12. 2018
Angaben in CHF	Erläuterungen		
<b>Betriebsertrag</b>			
Ertrag aus kassenpflichtigen Leistungen	10	4'576'449	4'161'785
Ertrag aus hauswirtschaftlichen Leistungen		856'385	815'665
Ertrag aus nicht subventionierten Leistungen		150'279	75'572
Einnahmen aus Leistungen für andere Organisationen		53'514	
Ertrag aus Pauschalen, sonstiger Ertrag		22'454	15'083
Erträge Mahlzeitendienst		186'120	181'350
Ertrag aus Materialverkauf und Vermietung		131'890	222'510
Erlösminderungen		-6'060	-4'900
Beiträge öffentliche Hand	11	5'311'771	<b>4'573'053</b>
<b>Total Betriebsertrag</b>		<b>11'282'802</b>	<b>10'040'118</b>
<b>Ertrag aus Spenden und Legaten</b>	12	<b>30'896</b>	<b>43'316</b>
<b>Total Ertrag</b>		<b>11'313'698</b>	<b>10'083'434</b>
<b>AUFWAND</b>			
<b>Personalaufwand</b>			
Lohnkosten		-7'753'441	-7'022'255
Erhalt Taggelder Versicherungen		151'726	210'798
Sozialleistungen	21	-1'454'820	-1'305'857
Externes Spitexfachpersonal und Fachberatung		-618'976	-292'421
Übriger Personalaufwand		-174'732	-186'460
<b>Total Personalaufwand</b>		<b>-9'850'243</b>	<b>-8'596'195</b>
<b>Übriger betrieblicher Aufwand</b>			
Material- und Transportaufwand	13	-389'469	-296'217
Aufwand Mahlzeitendienst		-135'707	-136'587
Miete, Unterhalt und Anschaffungen	14	-268'964	-269'664
ICT-Aufwand	15	-335'851	-293'776
Büro- und Verwaltungsaufwand	16	-153'035	-133'629
Übriger Betriebsaufwand	17	-74'009	-73'749
Abschreibungen		-50'200	-38'418
<b>Total übriger betrieblicher Aufwand</b>		<b>-1'407'235</b>	<b>-1'242'040</b>
<b>Total Personalaufwand und übriger betrieblicher Aufwand</b>		<b>-11'257'478</b>	<b>-9'838'235</b>



Total Ertrag	11'313'698		10'083'434
Total Personalaufwand und übriger betrieblicher Aufwand	-11'257'478		-9'838'235
<b>Operatives Ergebnis</b>	<b>56'220</b>		<b>245'199</b>
<b>Operatives Ergebnis</b>		<b>56'220</b>	<b>245'199</b>
<b>Finanzaufwand und Finanzertrag</b>			
Finanzaufwand	-10'639		-14'154
Finanzertrag	3'485		5'912
<b>Total Finanzaufwand und Finanzertrag</b>	<sup>18</sup> <b>-7'154</b>	<b>-7'154</b>	<b>-8'242</b>
<b>Ausserordentlicher Aufwand und Ertrag</b>			
Ausserordentlicher, einmaliger oder betriebsfremder Aufwand			-12'780
Ausserordentlicher, einmaliger oder periodenfremder Ertrag	20'679		13'986
<b>Total ausserordentlicher Aufwand und Ertrag</b>	<sup>19</sup> <b>20'679</b>	<b>20'679</b>	<b>1'206</b>
<b>Abrechnungen für Dritteistungserbringer</b>			
Rechnungen von Dritteistungserbringern	249'765		-202'803
Gemeindebeiträge für Dritteistungserbringer	-249'765		202'803
<b>Total Abrechnungen für Dritteistungserbringer</b>	<b>0</b>	<b>0</b>	<b>0</b>
<b>Fondsergebnis</b>			
Ergebnis zweckgebundene Fonds	15'547		10'142
<b>Total Fondsergebnis</b>	<sup>20</sup> <b>15'547</b>		<b>10'142</b>
<b>Jahresergebnis nach Fondsergebnis</b>	<b>85'292</b>	<b>85'292</b>	<b>248'305</b>



**Bewertungsgrundsätze**

Die vorliegende Jahresrechnung wurde gemäss den Vorschriften des schweizerischen Rechnungslegungsrechts und des Finanzmanuals des Spitex-Verbandes erstellt.

Folgende Bewertungsgrundsätze wurden angewandt:

- Flüssige Mittel sind zum Nominalwert bilanziert.
- Forderungen sind zum Nominalwert unter Abzug einer angemessenen Wertberichtigung bilanziert.
- Wertschriften sind zum Marktwert bewertet.
- Sachanlagen werden zu Anschaffungskosten bewertet. Die Abschreibungen erfolgen linear über die geschätzte Nutzungsdauer. Die Aktivierungsgrenze liegt bei CHF 3'000.
- Fremdkapital ist zum Nominalwert bilanziert.

**Erläuterungen**

**1 Forderungen aus Lieferungen und Leistungen**

Kundinnen und Kunden	1'013'235
Öffentliche Hand	492'738
Delkretere	-18'400
<b>Total Forderungen aus Lieferungen und Leistungen</b>	<b>1'487'573</b>

**2 Übrige kurzfristige Forderungen**

Kontokorrent Taggeldversicherungen	27'792
Verrechnungssteuerguthaben	2'320
Mietzinskaution	28'938
<b>Total übrige kurzfristige Forderungen</b>	<b>59'050</b>

**3 Aktive Rechnungsabgrenzungen**

Die Abgrenzungen betreffen vorausbezahlte Jahresgebühren.

Vorausbezahlte Prämien	61'409
Vorausbezahlte Prämien Sozialversicherungen	274'375
Vorausbezahlte Werbung	6'230
Vorausbezahlte Informatikgebühren	16'076
Sonstige Vorauszahlungen	907
<b>Total Aktive Rechnungsabgrenzungen</b>	<b>358'997</b>

**4 Finanzanlagen**

Obligationen	20'930
Aktien	89'560
<b>Total Finanzanlagen</b>	<b>110'490</b>

**5 Sachanlagen**

Anfangsbestand per 1.1.19	204'408
Zugänge	82'152
Abgänge	
Abschreibungen	-54'189
<b>Schlussbestand per 31.12.2019</b>	<b>232'371</b>

**6 Übrige kurzfristige Verbindlichkeiten gegenüber Dritten**

Über- und Doppelzahlungen Krankenkassen	11'835
Über- und Doppelzahlungen Kunden/Kundinnen	7'116
<b>Total übrige kurzfristige Verbindlichkeiten gegenüber Dritten</b>	<b>18'951</b>

**7 Passive Rechnungsabgrenzungen**

Mehrzeiten Mitarbeitende	196'926
Ferienguthaben Mitarbeitende	45'080
Abgrenzung Stundenlöhner	71'592
Abgrenzung Revision	10'000
Kilometer Entschädigung Mahlzeitendienstfahrer	3'232
Definitive Prämienabrechnungen Sachversicherungen	4'581
Geschenk für freiwilligen Arbeit Mahlzeitendienst Fahrer(innen)	4'236
Sonstige	5'472
<b>Total Passive Rechnungsabgrenzungen</b>	<b>341'119</b>

**8 Darlehen GZO AG**

**600'000**

Dank der guten Ertragslage wurde eine Teiltranche von CHF 400'000 in Mai 2019 zurückbezahlt. Das Restdarlehen von CHF 600'000 mit dem GZO AG, Spital Wetzikon, wurde bis Januar 2021 zu einem Zinssatz von 0.6% p.a. verlängert.

**9 Zweckgebundenes Fondsvermögen**

Spendenfonds Weber Bodmer, Gossau	41'586
Spitex-Fonds Rüti	9'857
Legate G. Rey, Gossau	8'731
Spendenfonds Ida und Eugen Kupferschmid-Wasser, Hinwil	74'983
Vollenweider-Fonds	56'442
<b>Total zweckgebundenes Fondsvermögen</b>	<b>191'599</b>

**Spendenfonds Weber Bodmer, Gossau:** Aus den Fondserträgen können hilfsbedürftige, kranke Personen unterstützt werden.

**Spitex-Fonds Rüti:** Aus den Mitteln des Fonds können Spitex Leistungen für Rütnerinnen und Rütner finanziert werden, die nicht ohne weiteres verrechnet werden können, sowie nicht lohgebundene Aufwendungen für Mitarbeitenden des Zentrums Rüti.

**Legate G. Rey, Gossau:** Die Mittel des Fonds können zur Unterstützung hilfsbedürftiger Personen, die mindestens 65 Jahre alt sind und ihren Wohnsitz seit 10 Jahren in Gossau haben, verwendet werden.

**Spendenfonds Ida und Eugen Kupferschmid-Wasser, Hinwil:** Aus diesem Fonds werden weniger bemittelte Kundinnen und Kunden aus Hinwil mit hauswirtschaftlichen Leistungen, Mahlzeiten, präventiven Besuchen oder mit dem Fahrdienst unterstützt.

**Vollenweider-Fonds:** Der Fonds wird verwendet, um Geräte und Utensilien anzuschaffen, welche die Arbeit des Pflegepersonals erleichtern. Auch Weiterbildungen des Personals und Projekte, die der Weiterentwicklung der Spitex Bachtel dienen, sowie soziale Anlässe können dem Fonds belastet werden.

**10 Ertrag aus kassenpflichtigen Leistungen**

Ertrag aus Abklärung und Beratung	400'000	
Ertrag aus Untersuchung und Behandlung	1'814'019	
Ertrag aus Grundpflege	1'796'141	
Ertrag aus AÜP-Leistungen	1'317	
Zwischentotal	4'011'0477	4'011'0477
Patientenbeteiligung		564'972
<b>Total Ertrag aus kassenpflichtigen Leistungen</b>	<b>4'576'499</b>	

**11 Beiträge öffentliche Hand**

**5'311'771**

Die Leistungen der Spitex Bachtel werden nach dem Prinzip der Vollkostendeckung pro Leistungsstunde kalkuliert. Die Kosten der Leistungen werden durch Patientenbeteiligungen der Kundinnen und Kunden, ihrer Versicherer sowie durch Beiträge der Gemeinden gedeckt.

**12 Ertrag aus Spenden, Legaten und Gönnerbeiträge**

Spenden und Legate	28'191
Gönnerbeiträge	2'705
<b>Total Ertrag aus Spenden, Legaten und Gönnerbeiträgen</b>	<b>30'896</b>

**13 Material und Transportaufwand**

KMM-Material zum Verkaufen	9'666
Verrechenbares Material	196'698
Nicht verrechenbares Material	5'561
Fahrzeug und Transportaufwand	177'544
<b>Total Material und Transportaufwand</b>	<b>389'469</b>

**14 Miete, Unterhalt und Anschaffungen**

Unterhalt und Reparaturen Apparate und Büroeinrichtungen	6'316
Anschaffungen Apparate, Büroeinrichtungen, ICT	28'542
Miete	234'155
Mietertrag Parkplatz Mitarbeitende Zentral Dienste	-5'040
Nebenkosten	4'991
<b>Total Miete, Unterhalt und Anschaffungen</b>	<b>268'964</b>

**15 ICT-Aufwand**

Informatikaufwand Outsourcing	195'914
Informatikaufwand Verbrauchsmaterial	10'661
Informatikaufwand Lizenzen, Support und Updates	69'199
Telefon	60'077
<b>Total ICT-Aufwand</b>	<b>335'851</b>

Die Spitex Bachtel AG hat einen Vertrag für das Outsourcing der gesamten ICT-Infrastruktur. Der Vertrag beinhaltet die Zurverfügungstellung von vernetzten Arbeitsplätzen, Server-Kapazitäten, Integration von Drucker/Scanner, WAN-Anbindungen und eine moderne Telefon-Infrastruktur.



#### 16 Büro- und Verwaltungsaufwand

Büromaterial	18'102
Drucksachen/Literatur	2'336
Porti	13'508
Revision	8'444
Rückvergütungen an Mitarbeitende	2'611
Öffentlichkeitsarbeit Altersarbeit Seegräben (gedeckt durch den gleichnamigen zweckgebunden Fond)	13'424
Newsletter, Geschäftsbericht, Webseite	27'910
Beiträge Spitex-Zeitung und Ortsvereine	9'406
Werbung und Inserate	52'573
Aufwand für Gönner/Spenden	4'721
<b>Total Büro- und Verwaltungsaufwand</b>	<b>153'035</b>

#### 17 Übriger Betriebsaufwand

Beiträge Fachverbände	30'215
Betriebs- und Sachversicherungen	16'666
Gebühren und Abgaben	830
Übriger Betriebsaufwand	26'298
<b>Total übriger Betriebsaufwand</b>	<b>74'009</b>

#### 18 Finanzaufwand

Finanzaufwand	-10'639
Finanzertrag	3'485
<b>Total Finanzaufwand</b>	<b>-7'154</b>

Der Finanzaufwand enthält den Zinsaufwand von 0.8% auf dem Darlehen vom GZO sowie Gebühren für Kontoführungen.

#### 19 Ausserordentlicher, einmaliger oder periodenfremder Erfolg

Ausserordentlicher Ertrag	8'087
Betriebsfremder Ertrag	12'592
<b>Total ausserordentlicher, einmaliger oder periodenfremder Erfolg</b>	<b>20'679</b>

Als betriebsfremder Ertrag wurde der unrealisierte Gewinn auf dem Obligationendepot und dem Aktiendepot verbucht. Ausserordentlicher Ertrag entspricht die CO2 Rückverteilung aus dem Jahr 2017.

#### 20 Fondsergebnis

<b>Ergebnis zweckgebundene Fonds</b>	
Verwendungen	15'547
<b>Total Ergebnis zweckgebundene Fonds</b>	<b>15'547</b>

Spendenfonds Altersarbeit, Seegräben: Die Mittel aus dem Fonds, CHF 13'424, wurden zur Unterstützung und Finanzierung von Einrichtungen für die Altersarbeit in Seegräben verwendet.  
Legate G. Rey, Gossau: In 2019 wurden CHF 2'123 für eine hilfsbedürftige Familie in Gossau entnommen.

#### 21 Sozialleistungen Vorjahrszahl angepasst

Um eine bessere Vergleichbarkeit zu gewährleisten haben wir die Zuschüsse aus den BVG Sicherheitsfonds von CHF 16'618 in 2018 (CHF 19'401 in 2019) von dem Personalaufwand, Sozialleistungen abgezogen anstatt als ausserordentlicher Ertrag auszuweisen.

#### Langfristige Mietverträge

##### Zentrum Gossau

Der Mietvertrag für die Geschäftsräumlichkeiten an der Laufenbachstrasse 23 in Gossau hat eine Vertragsdauer bis am 31. Oktober 2026. Daraus entsteht eine Verbindlichkeit von CHF 322'178 (CHF 47'148 im Jahr).

##### Zentrum Hinwil

Der Mietvertrag für die Geschäftsräumlichkeiten des Zentrums Hinwil an der Zürichstrasse 9a in Hinwil kann frühestens auf den 1. Juni 2021 gekündigt werden. Daraus entsteht eine Verbindlichkeit von CHF 52'530 (CHF 37'080 im Jahr).

##### Zentrum Rüti

Der Mietvertrag für die Geschäftsräumlichkeiten des Zentrums Rüti an der Ferlachstrasse 35 in Rüti ist erstmals per 31. März 2022 kündbar. Daraus entsteht eine Verbindlichkeit von CHF 82'350 (CHF 36'600 im Jahr).

##### Zentrum Wetzikon

Der Mietvertrag für die Geschäftsräumlichkeiten des Zentrums Wetzikon und die Zentralen Dienste an der Binzstrasse 31 in Wetzikon hat eine Vertragsdauer bis am 30. April 2025. Daraus entsteht eine Verbindlichkeit von CHF 514'586 (CHF 96'485 im Jahr).

##### Outsourcing der ICT-Infrastruktur

Die Vertragslaufzeit endet am 30. November 2020. Daraus entsteht eine Verbindlichkeit von CHF 174'813

#### 22 Ereignisse nach Bilanzstichtag

Am 31. Januar 2020 hat die Weltgesundheitsorganisation (WHO) die Ausbreitung von COVID-19 (sog. „Coronavirus“) als internationale Gesundheitsnotlage bezeichnet. Verwaltungsrat und Geschäftsleitung der Spitex Bachtel AG verfolgen die Ereignisse und treffen bei Bedarf die notwendigen Massnahmen. Im Zeitpunkt der Genehmigung dieser Jahresrechnung können die finanziellen Folgen der direkten und indirekten Auswirkungen dieser Epidemie noch nicht zuverlässig beurteilt werden. Insbesondere ist es aktuell nicht möglich, Dauer und Schwere einer mittlerweile erwarteten Rezession sowie deren Auswirkungen auf die Spitex Bachtel AG zuverlässig abzuschätzen. Auch Umfang und Wirkung allfälliger Entlastungsmassnahmen durch öffentliche Hand und Banken können nicht abgeschätzt werden. Abgesehen von möglichen, schwerwiegenden Auswirkungen einer Rezession kann die Fortführungsfähigkeit der Spitex Bachtel AG aus heutiger Sicht als nicht gefährdet im Sinne von Art. 958a Abs. 2 OR betrachtet werden. Nachdem der Coronavirus erst nach dem Bilanzstichtag epidemische Ausmasse angenommen hat, wird in Übereinstimmung mit den gesetzlichen Rechnungslegungsgrundsätzen das Ereignis nicht in der Jahresrechnung 2019 erfasst.

#### Verwendung des Bilanzgewinnes

Gewinnvortrag	CHF	1'422'473
Jahresergebnis	CHF	85'292
Vortrag auf neue Rechnung	CHF	1'507'765

# REVISIONSBERICHT



Tel. +41 44 931 35 85  
Fax +41 44 931 35 86  
www.bdo.ch

BDO AG  
Pappelstrasse 12  
8620 Wetzikon

## Bericht der Revisionsstelle zur eingeschränkten Revision an die Generalversammlung der

### Spitex Bachtel AG, Wetzikon

Als Revisionsstelle haben wir die Jahresrechnung (Bilanz, Erfolgsrechnung und Anhang) der Spitex Bachtel AG für das am 31. Dezember 2019 abgeschlossene Geschäftsjahr geprüft.

Für die Jahresrechnung ist der Verwaltungsrat verantwortlich, während unsere Aufgabe darin besteht, die Jahresrechnung zu prüfen. Wir bestätigen, dass wir die gesetzlichen Anforderungen hinsichtlich Zulassung und Unabhängigkeit erfüllen.

Unsere Revision erfolgte nach dem Schweizer Standard zur Eingeschränkten Revision. Danach ist diese Revision so zu planen und durchzuführen, dass wesentliche Fehlaussagen in der Jahresrechnung erkannt werden. Eine eingeschränkte Revision umfasst hauptsächlich Befragungen und analytische Prüfungshandlungen sowie den Umständen angemessene Detailprüfungen der beim geprüften Unternehmen vorhandenen Unterlagen. Dagegen sind Prüfungen der betrieblichen Abläufe und des internen Kontrollsystems sowie Befragungen und weitere Prüfungshandlungen zur Aufdeckung deliktischer Handlungen oder anderer Gesetzesverstösse nicht Bestandteil dieser Revision.

Bei unserer Revision sind wir nicht auf Sachverhalte gestossen, aus denen wir schliessen müssten, dass die Jahresrechnung sowie der Antrag über die Verwendung des Bilanzgewinns nicht Gesetz und Statuten entsprechen.

Wetzikon, 13. Mai 2020

BDO AG

Urs Schmidheiny  
Leitender Revisor  
Zugelassener Revisionsexperte

ppa. Marco Suter  
Zugelassener Revisionsexperte

Beilage  
Jahresrechnung und Antrag über die Verwendung des Bilanzgewinns

BDO AG, mit Hauptsitz in Zürich, ist die unabhängige, rechtlich selbstständige Schweizer Mitgliedfirma des internationalen BDO Netzwerkes.



Spitex Bachtel AG  
Binzstrasse 31  
8620 Wetzikon  
044 576 00 00  
info@spitex-bachtel.ch  
www.spitex-bachtel.ch